

# Реальный шаг после виртуальной прогулки

## В Самаре обсудили реабилитацию инвалидов – больных рассеянным склерозом

Чтобы человек, ставший инвалидом, вернулся к активной жизни, не замкнулся в себе, органицившись пространством собственной квартиры, его реабилитация должна включать не только грамотно подобранные лекарства и процедуры, но и регулярное общение, занятия творчеством и спортом, то есть социальную составляющую. Без комплексного подхода и четко отлаженного межведомственного взаимодействия здесь не обойтись.

«Работу необходимо начинать уже в тот момент, когда диагностировано заболевание, приводящее к инвалидности. И подключаться к ней должны различные ведомства», – сказал Игорь Качелин, руководитель Управления по делам инвалидов Министерства социально-демографической и семейной политики Самарской области, выступая на конференции «Доступность реабилитации помощи инвалидам, больным рассеянным склерозом».

Рассеянный склероз – одно из самых опасных неврологических заболеваний. Болезнь, чуждым заблуждениям, зачастую она увы, неизлечима, зачастую она



**Игорь КАЧЕЛИН, руководитель Управления по делам инвалидов Министерства социальной-демографической и семейной политики Самарской области:**

– Наше министерство с 2010 года проводит тематические поездки для больных рассеянным склерозом в реабилитационный центр для инвалидов «Самарский». У каждого заболевания есть свои последствия. Но у рассеянного склероза они настолько сложны и непредсказуемы, что требуют особого отношения и внимания. Подобные конференции важны как для самих инвалидов, так и для органов власти. Мы из первых уст узнаем, какие проблемы волнуют людей, какие пожелания у них есть, и по итогам подобных мероприятий принимаем резолюции. Возможно и законодательные инициативы. Мы хотим, чтобы люди, несмотря на прогрессирующую болезнь, не исключались из активной жизни.



прогрессирует, приводя человека к инвалидности. Многие из участников «Круглого стола» – коллегосочиники. Это сильные духом люди, которые хотят как можно дольше оставаться в хорошей физической форме. Идей активных людей с инвалидностью, объединившихся в борьбе с тяжёлым недугом, немало.

А воплотить их в жизнь помогут президентский грант. Его выиграла общественная организация «Призма», и теперь в Самаре с тяжёлым недугом, немало.



**Елена АНУФРИЕВА, ведущий специалист общественной организации инвалидов – больных рассеянным склерозом:**

– Людям с таким диагнозом, как у меня, необходимо проходить комплексную реабилитацию как минимум раз в год. В центре в поселке Береза созданы достойные условия. Здесь есть физиотерапия, эргокинезотерапия, магнитотерапия, ЛФК и многое другое. Конечно, в будущем обязательно нужно увеличивать и количество реабилитационных центров, и оснащать их инновационным оборудованием. Я на себе испытала возможность нейрореабилитации и считаю её шагом в будущее.



термины знаем, стали внимательнее относиться друг к другу, знаем, как поддерживать человека», – рассказывает она.

Для Елены Фроловой центр стал шагом к новому жизненному этапу. Она научилась делать вазочки и шкатулки из газет. Материал нужно нарезать, скрутить в трубочки, раскрасить и закрунтовать. В итоге – удивительной красоты изделия. Работа сложная и кропотливая, но Елену радует результат и тот факт, что ручки становятся крепче.

Особая гордость Центра семейной реабилитации – тренеры верликализации. Это уникальная разработка ученых Самарского мединиверситета. О нём рассказал руководитель отдела сопровождения грантовой и договорной деятельности института инновационного раз-



### НАША СПРАВКА

Вы на инвалидности и хотели бы посещать занятия в Центре семейной реабилитации? Обращайтесь по телефону 8-927-747-46-19, координатор Екатерина Клименко. Центр расположен по адресу: г. Самара, улица Свободы, 71.

ре начал работу Центр семейной реабилитации. «Чем только мы ни занимаемся – от йоги до повышения юридической грамотности. У нас работают опытные инструкторы. Думаю, каждый найдёт занятие по душе», – делится координатор проекта Екатерина Клименко.

Девушка тоже на инвалидности, и было время, когда она перестала заниматься, в том числе физкультурой, потому что ей чувствовалось себя увереннее.

Её коллеги по проекту Елена Анфриева добила, что всем полюбилась занятия с психологом. «Теперь мы все умные

вигия СамГМУ Александр Воронин. Суть в том, что во время сеанса на пациента надевают пневмоманжеты и очки виртуальной реальности. Он попадает на берег реки или на футбольное поле. Человек видит себя в вертикальном положении, и таким образом удается «обмануть» мозг и запустить процесс восстановления нервных связей. После виртуальных «прогулок» пациенты начинают ощущать, что стали сбиваться колени или чувствуются ступни. Это часть нового направления под названием нейрореабилитация. Теперь ученым по многочисленным просьбам инвалидов предстоит разработать подобный аппарат для верхних конечностей. В перспективе такие тренажеры должны появиться во всех реабилитационных центрах.

Юлия КОЧЕТОВА.

» ОТ ПЕРВОГО ЛИЦА

# Нерабочих групп не бывает

## Читатели «Социалки» узнали о нюансах оформления инвалидности

Серьезные диагнозы сами по себе причиной для инвалидности не являются, а решение местных экспертов можно оспорить в Москве. Об этом и многом другом наши читатели узнали во время трехчасовой «прямой линии» с и.о. руководителем Главного бюро медико-социальной экспертизы (МСЭ) по Самарской области Сергеем Викторовичем Трекиным.

\*\*\*

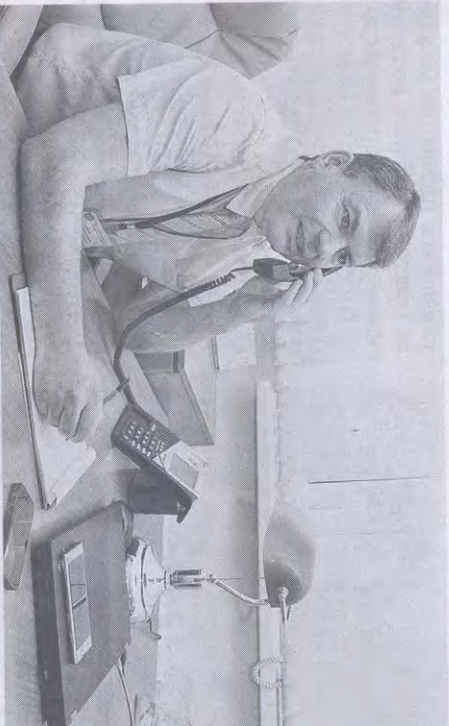
— Мой сын — инвалид с детства первой группы, недееспособный. Индивидуальная программа реабилитации (ИПР) была оформлена в 2008 году, и с тех пор ничего нового в нее не добавлял. Но за прошедшее время навряд ли появились новые средства реабилитации.

Хотелось бы их получить.  
— В 2008 году было иное законодательство по разработке ИПР. Тот бланк, что у вас сейчас есть на руках, не сохранился в деле. Прошло более десяти лет, скорее всего, и медико-экспертное дело уже списано из-за срока давности. Вам нужно оформить направление на МСЭ в своей поликлинике для разработки ИПР.  
— Только мой сын нетранспортабельный.

— В этом случае бюро МСЭ будет освидетельствовать его либо заочно, либо выезжать на дом.

\*\*\*

— Я одинокий инвалид третьей группы. Болелънъ мой,



РОМАН ГРАМОТЕНКО

■ Сергей Трекин взял под личный контроль ситуацию с оформлением инвалидности многих подписчиков «Социалки», обратившихся на «прямую линию».

уву, неизлечима, и с годами я чувствую себя все хуже. Однако все равно ежегодно прохожу пересвидетельствования. Неужели нет возможности установить мне группу бессрочно?

— После освидетельствования вы обращались для обжалования решения бюро МСЭ?

— Нет.

— Имейте в виду: срок обжалования — тридцать календарных дней. До какого времени вам установлена инвалидность?  
— До 1 октября 2019 года.

— В этом году вам нужно будет вновь оформить направление на МСЭ в поликлинике. Как оформите документы, позвоните

проходили год назад, за это время состояние вашего здоровья могло измениться. Оформляйте снова направление на МСЭ и приезжайте к нам.

\*\*\*

— Сыну во второй раз дали третью группу — работу. Соседи говорят, что работать нужно обязательно, иначе инвалидность не продлят. Но у сына психиатрическое заболевание, и в следующем году его официально трудоустроили на сезон, а в этом — отказали. Как быть?

— Такой формулировки, как «работая» или «нерабочая» группа, не существует. У нас все граждане с инвалидностью имеют право работать. Даже с первой группой. Если вашего сына не трудоустроят, то ему нужно обратиться в Центр занятости населения. Там подберут вакансии и поставят на учет как временно безработного, начнут выплачивать пособие. Эти средства для вашего сына будут нелишними, однако пособие оформляется на год. Не переживайте, вопрос об установлении инвалидности вашему сыну будет решаться на основании нарушения психических функций, а работает он или нет — для экспертов значения не имеет.

\*\*\*

— Четыре года была на инвалидности. У меня большие сердце и позвоночник, регулярно вызываю «скорую», пе-

Главное бюро МСЭ по Самарской области находится по адресу: 443099, г. Самара, ул. Молодогвардейская, 33 (вход со стороны улицы Венцека, 65, через арку). «Горячая линия» — 8 (846) 331-58-63.



ренесла онкологическое заболевание. Здоровье ухудшается, а инвалидность сняли. Не могу понять, почему так, ведь я же не выздоровела, только хуже стало.

— Группу инвалидности при заболеваниях онкологического профиля устанавливают строго в соответствии с законодательством. Но чаще всего группу могут снять, если с момента операции прошло два года и более, отсутствуют метастазы и нет рецидивов.

— Но ведь еще и сердце большое — инфаркт был.

— Группу по ишемической болезни, перенесенному инфаркту миокарда устанавливают не по диагнозу, а по функциональному классу стенокардии и по степени сердечной недостаточности. Все это диагностируют в медицинской организации. Обжаловали ли вы решение бюро МСЭ?  
— Да, и в Главном бюро в Самаре, и в федеральном, в Москве, откуда тоже пришел ответ с отказом.

— Как видите, федеральное бюро подтвердило наше решение. Теперь вы сможете получить направление на МСЭ только в том случае, если состояние вашего здоровья изменится кардинально.

На «прямой линии» дежурила Юлия СУМКИНА.